

N2 | Abril'23

# LAS LORAS

*Magacín*

*Revista informativa del Geoparque*



Fotografía de portada: Pozo de los Moros en la localidad de Berzosilla. (Justino Diez)

Fotografía de contraportada: Úrbel del Castillo. (Justino Diez)

Fotografía doble página: Peña Amaya. (Justino Diez)

Imprime: Gráficas Guardo

Depósito legal: P 316-2022

Edita: ARGEOL

EJEMPLAR GRATUITO. PROHIBIDA SU VENTA.



@geoloras



@GeoparqueLasloras



@geoparqueLasloras

---

[www.geoparqueLasloras.es](http://www.geoparqueLasloras.es)

---



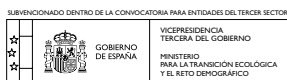
DIPUTACIÓN  
PROVINCIAL  
DE BURGOS



Diputación  
DE PALENCIA

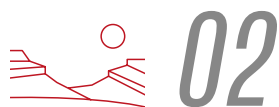


EUROPARC  
Turismo Sostenible en  
Espacios Protegidos



entretantos

# Sumario



*Geoparques*  
**Geoparque Unesco Las Loras**



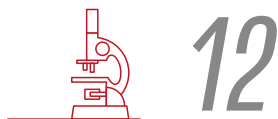
*Patrimonio arquitectónico*  
**Las Loras, paraíso del románico rural**



*Oficios*  
**Una historia tejida a mano**



*Territorio habitado*  
**El retablo de Santa Eufemia recupera su brillo**



*La geología de las cosas*  
**La Iglesia de los Santos Justo y Pastor de Olleros de Pisuegra**



*Tradiciones*  
**Zamarrones y Mascaritos**



*Foro joven*  
**Reflexiones de vuelta al pueblo**



*Agricultura y ganadería*  
**Habitar los pueblos: Inma González Castilla**



*Entidades colaboradoras*  
**Hotel Rural La Puebla**

23

**Bases Concurso de Dibujo**

# Geoparque Unesco Las Loras



Geoparques



**El Geoparque Las Loras fue declarado por la UNESCO (Organización de Naciones Unidas para la Educación, la Ciencia y la Cultura) como Geoparque Mundial en el año 2017 debido a la relevancia internacional de su patrimonio geológico, así como por todos los demás aspectos del patrimonio natural y cultural que atesora.**

## ¿QUÉ SON LOS GEOPARQUES MUNDIALES DE LA UNESCO?

Los Geoparques son territorios con límites claramente definidos, que albergan un patrimonio geológico de relevancia internacional. Son reconocidos como Geoparques Mundiales de la UNESCO en el "Programa Internacional de Ciencias de la Tierra y Geoparques" de esta Organización de Naciones Unidas.

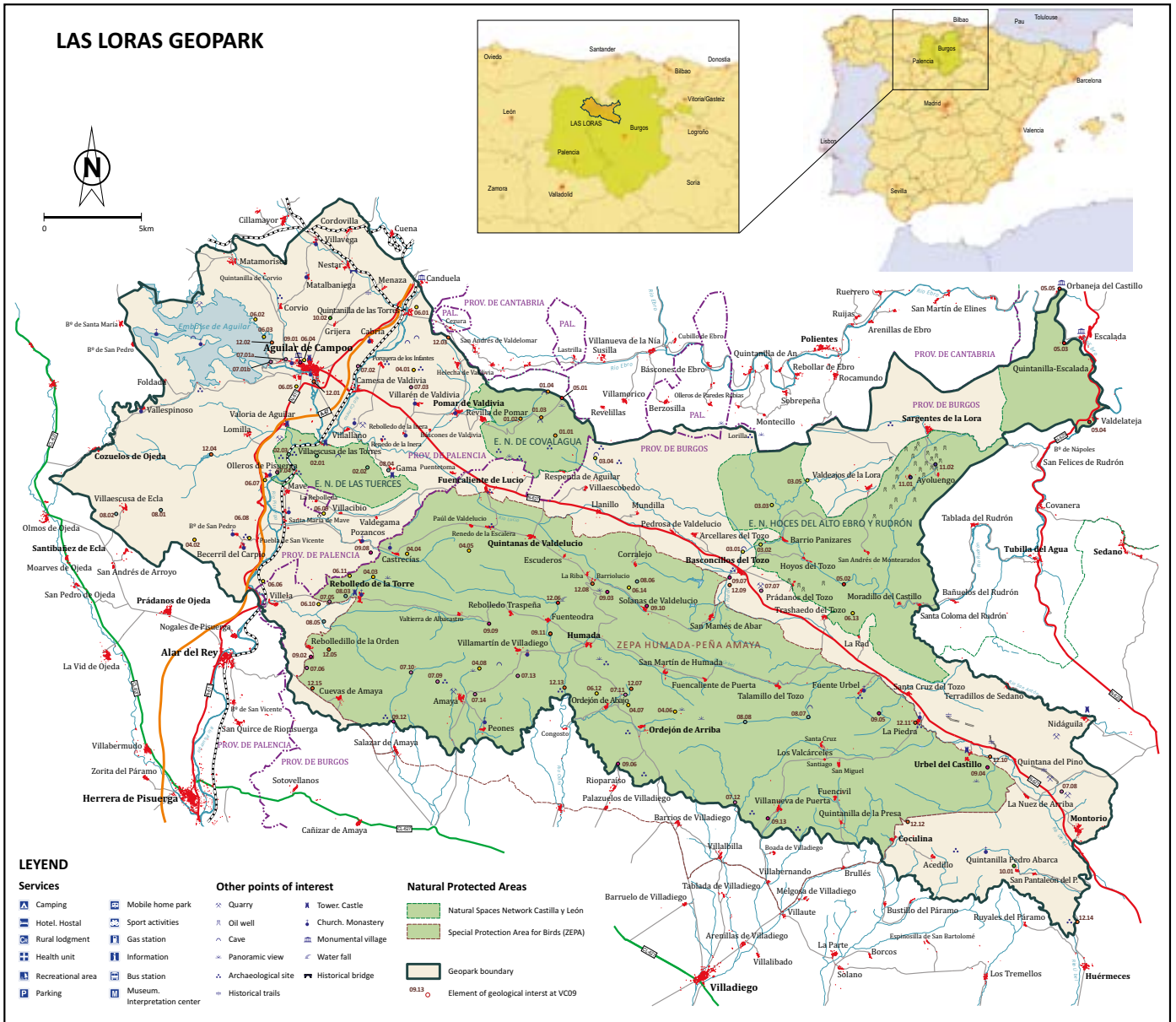
Los Geoparques Mundiales de la UNESCO se gestionan con un concepto holístico de protección, educación y desarrollo sosteni-

ble utilizando su patrimonio geológico, en conexión con todos los demás aspectos del patrimonio natural y cultural de la zona, para mejorar la concienciación y la comprensión de cuestiones claves a las que se enfrenta la sociedad, como el uso sostenible de los recursos naturales, la mitigación de los efectos del cambio climático y la reducción de los riesgos relacionados con los desastres naturales.

Los Geoparques facilitan la participación de la población local en la toma de decisiones. Gracias a ello son posibles actividades educativas y formativas sobre el patrimonio

y la sostenibilidad, actividades económicas locales como el geoturismo<sup>1</sup>, así como actividades de conservación, identificando a la sociedad con su patrimonio e implicándola en su protección y difusión.

<sup>1</sup>Geoturismo: turismo sostenible cuyo objetivo principal se centra en experimentar los rasgos geológicos bajo un entendimiento cultural y medioambiental apreciando su conservación y poniendo el foco en los beneficios para la población local (Carcavilla, Belmonte, Durán e Hilario, 2011, p. 83)



Mapa 1. Localización geográfica del Geoparque (mapa Basconillos Arce, J, del dossier de candidatura)

Un Geoparque no es por definición una figura de protección, aunque en algunos casos pueda coincidir o englobar espacios naturales protegidos. No obstante, los lugares de interés del patrimonio geológico deben estar protegidos por la legislación aplicable ya sea local, regional o nacional. Los Geoparques asumen la obligación de defender los elementos geológicos que propician su singularidad, oponiéndose a su destrucción y/o comercialización.

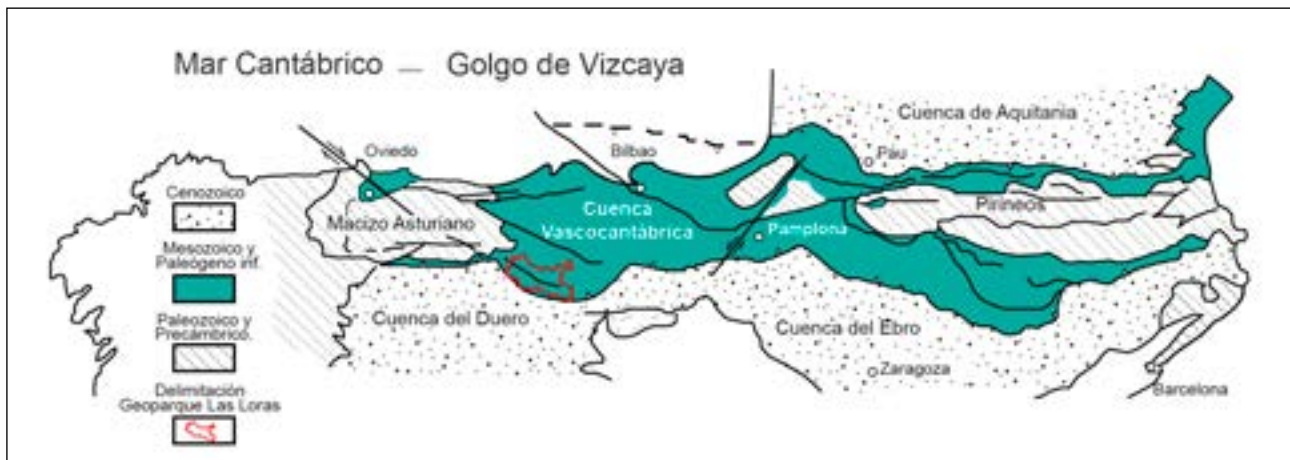
Actualmente hay 177 Geoparques en 46 países. España con 15 es el segundo país con más geoparques solo por detrás de China.

### Hablemos del Geoparque Las Loras

El Geoparque Las Loras, con casi 1.000 Km<sup>2</sup>, es un territorio que se enclava al sur del sector oriental de la Cordillera Cantábrica, ocupando parte del norte de las provincias de Burgos y Palencia (mapa 1). Fue incluido en la Red Mundial de Geoparques de la UNESCO en el año 2017 siendo actualmente el único Geoparque en Castilla y León.

Por su contexto geológico, el Geoparque se encuentra en el borde sur-occidental de la Cuenca Vasco-Cantábrica (Mapa 2). Precisamente esta localización derivó en

*Aunque el programa de Geoparques de la UNESCO es relativamente reciente, actualmente hay 177 Geoparques en todo el mundo (15 de ellos se encuentran en España) lo que demuestra el enorme interés internacional que está suscitando y el éxito que está teniendo dicho programa.*



Mapa 2. Situación de la Cuenca Vasco Cantábrica. Figura ligeramente modificada de Barnolas y Pujalte (2004)



Peña Amaya desde el mirador del Alto de la Lorilla con el rebaño de José Luís, de Fuenteodra, en primer plano. (Fotografía de Héctor Fuente)

una compleja evolución paleogeográfica de la comarca que podemos desgranar estudiando las diferentes rocas del Geoparque donde han quedado grabados los acontecimientos geológicos más importantes que afectaron a esta región de Europa durante los últimos 250 millones de años. Así, la apertura del Océano Atlántico, la gran

transgresión marina del Cretácico superior o la fauna y flora que había en esta región de Europa durante la Era Mesozoica se pueden observar in situ en numerosos afloramientos de gran belleza.

Ha sido esta compleja historia geológica la que ha ido conformando los múltiples y muy diferentes paisajes de esta región

que se han ido sucediendo a lo largo del tiempo geológico. El último de ellos, el que actualmente se puede observar, conforma uno de los paisajes singulares de la Península Ibérica, donde cada una de las Loras destacan sobremanera en el relieve. Estas grandes parameras carbonatadas, de más de 1.000 m. de altitud, se elevan a modo



Iglesia rupestre de Olleros de Pisuerga. (Fotografía de Héctor Fuente)

de imponentes fortalezas naturales dando fin a la llanura castellana. Entre cada una de estas Loras amplios valles como el de Valdelucio o el Tozo o estrechos cañones fluviales como los del alto Ebro, Rudrón o La Horada configuran un paisaje poderoso y diverso en el que podemos encontrar desde laberintos de roca, como el del Monumento Natural Protegido de Las Tuerces, hasta un campo de Petróleo en Sargentos de La Lora, pasando por espectaculares cascadas como las de Orbaneja del Castillo, Covalagua, Villaescobedo o las Fuentes del Odra, bosques de hayas, robles y

encinas o cuevas como la Cueva del Agua en Basconcillos del Tozo o la Cueva de Los Franceses en Revilla de Pomar.

Completando y complementando esta riqueza natural, el patrimonio cultural del Geoparque nos recuerda que nos encontramos ante la mayor concentración de construcciones románicas de toda Europa. Monasterios, iglesias o pueblos excepcionalmente bien conservados, que, por su belleza, nos transportan fácilmente a tiempos medievales. Otras joyas son los eremitorios e iglesias rupestres como la iglesia de Olleros de Pisuerga, considera-

da la catedral de los eremitorios rupestres de la Península Ibérica. La extraordinaria concentración de monumentos megalíticos y castros de la Edad del Bronce que se encuentran diseminados por todo el Geoparque son otra de las señas de identidad de este territorio.

.....  
**José Ángel Sánchez Fabián**  
*Geoparque Las Loras*

# Las Loras, paraíso del románico rural



Patrimonio  
arquitectónico

**En esta ocasión, es César del Valle, historiador de la Fundación Santa María la Real, el que nos sigue descubriendo el enigmático mundo del románico del Geoparque.**

Una de las consignas más repetidas en Palencia menciona que la provincia alberga la mayor concentración de arte románico de toda Europa. Cita que ha sido atribuida al diplomático y periodista Alfonso de la Serna. La máxima, en realidad, fue redactada por su padre el también escritor, fundamentalmente de viajes, Víctor de la Serna, quién en mayo de 1953 escribió para el periódico *ABC*, crónica luego recogida en su libro *Nuevo viaje por España. La Ruta de los Foramontanos*, que Palencia es: “una provincia vertical, hecha de

tantas comarcas aparentemente iguales, pero sustancialmente distintas, es la concentración más fuerte de motivos turísticos y arqueológicos que hay en España. Si se trata de la arquitectura románica, es la más rica concentración de Europa y por tanto del mundo”.

La afirmación hoy en día puede parecer excesiva. Hay muchos territorios en España y en Europa que atesoran una gran profusión de testimonios de dicho estilo artístico. Señalemos algunos ejemplos como la región



Detalle de la Ermita de Santa Cecilia en Vallespinoso de Aguilar. Fotografía de César del Valle.





Pórtico de la Iglesia de San Julián y Santa Basilisa en Rebolledo de la Torre.  
Fotografía de César del Valle.

francesa de Aquitania o, ya en España, la Ribeira Sacra gallega. Se podrían enumerar otros muchos más lugares con una cantidad ingente de patrimonio cultural y, fundamentalmente, románico.

Creo que es un buen momento para reformular dicha declaración y subrayar que, con todas las reservas anteriormente señaladas, también se adapta como un guante al territorio de la antigua merindad de Aguilar de Campoo (norte de Palencia, sur de Cantabria y noroeste de Burgos) que, a su vez, coincide en gran parte con el espacio del **Geoparque Las Loras**. Aquí el patrimonio románico destaca por tres aspectos. En **primer lugar**, como ya se ha señalado en la introducción, **por el número**. Alberga una concentración cercana a los 200 testimonios y, prácticamente, cada población conserva una pequeña iglesia de origen medieval. En **segundo lugar, su vinculación con la naturaleza**. Templos situados en bellísimos emplazamientos naturales y

geológicos que conforman una estampa idílica. Sí, estos dos puntos anteriores son propios de Las Loras pero también son compartidos por otros muchos lugares como la Ribeira Sacra. Sin embargo, podemos considerar la **tercera característica como diferencial** de nuestro territorio, reflejada en **la grandísima calidad artística de gran parte de esos sencillos edificios** situados en pequeñas localidades. En ese aspecto sí que somos privilegiados y diferentes a otros territorios.

Fue un cúmulo de peculiaridades las que fundamentaron este esplendor artístico desarrollado en los albores del año 1200. La existencia de unas excelentes canteiras en Las Loras, una época de bonanza económica o la necesidad de renovar las iglesias son algunas de ellas. Sin embargo, aún más relevante para el impulso del arte tardorrománico rural fue la llegada de unos excepcionales talleres escultóricos a los grandes centros monásticos de **Santa Ma-**

*“El aspecto diferencial del románico de Las Loras estriba en esa grandísima calidad artística que vemos en muchas de sus pequeñas iglesias rurales, superior a la que nos encontramos en otros territorios con características similares.”*

**ría la Real de Aguilar de Campoo y San Andrés de Arroyo**. No era extraño que importantes maestros empezasen a trabajar en edificaciones asociadas a las poderosas familias de la época como los Lara o los Osorio. Vinculados a esas construcciones andresinas y aguilaenses se formaron, a finales del siglo XII, un equipo de canteros probablemente locales, como parece reflejar la inscripción conservada en la iglesia de los santos Julián y Basilisa de Rebolledo de la Torre que menciona como **Juan de Piasca**, cuyo apellido lo vincula a una población de la comarca cántabra de Liébana, hizo el pórtico del templo en el año de 1186. Este escultor y otros, como el maestro Miguel de Revilla de Santullán, empezaron a realizar excepcionales creaciones escultóricas en pequeñas iglesias rurales como, además de las anteriores, las de Santa Cecilia de Vallespinoso de Aguilar o el Salvador de Pozancos. En definitiva, el aspecto diferencial del románico de Las Loras estriba en esa grandísima calidad artística que vemos en muchas de sus pequeñas iglesias rurales, superior a la que nos encontramos en otros territorios con características similares.



César del Valle  
Barreda  
Fundación  
Santa María la  
Real

# Una historia tejida a mano



Oficios



Herminio García (derecha) y Jesús Hidalgo en Ordejón de Abajo. Fotografía de Nerea María Arias.

En un mundo en constante cambio y evolución, hay oficios que persisten gracias a la dedicación y pasión de aquellos que los practican, y la cestería es uno de ellos. En el corazón del Geoparque Las Loras, encontramos a dos cesteros excepcionales: Herminio García Peña de Ordejón de Abajo y Jesús Hidalgo Martín de Escuderos de Valdelucio. Ambos han heredado la pasión por este arte de sus padres y abuelos, y han mantenido esta tradición viva con orgullo.

La cestería es más que una simple actividad manual, forma parte de nuestra cultura. Hace tiempo, la cestería era una labor imprescindible en la vida cotidiana de las personas, ya que se utilizaban cestas para transportar todo tipo de cosas, desde alimentos hasta herramientas. Hoy en día, lamentablemente, la cestería se considera un oficio poco rentable y poco valorado. Sin embargo, Jesús y Herminio han hecho de esta actividad su pasión.

El trenzado de mimbre y paja es la esencia misma de su oficio. Aunque Herminio y Jesús afirman que la elaboración de una cesta no es una tarea compleja, se requie-



Jesus Hidalgo en Ordejón de Abajo.  
Fotografía de Nerea María Arias.

***“La cestería es una historia tejida a mano que conecta a las personas con la tierra y su patrimonio cultural y natural, y es una expresión artística única que merece ser valorada y apreciada por las generaciones presentes y futuras.”***

ren grandes dosis de fuerza, paciencia y habilidad para alcanzar la perfección artesanal. Los dos maestros cesteros recalcan la importancia de un inicio sin fallas, pues un solo error puede arruinar todo el trabajo posterior. Además, el secreto radica en apretarlo con firmeza para lograr la consistencia deseada y en mantener el mimbre húmedo durante todo el proceso. Por último, pero no por ello menos importante, un cesterero hábil remata su obra de tal forma que el ojo humano sea incapaz de distinguirlo.

La cestería, un arte milenario que ha resistido al paso del tiempo, se enfrenta en la actualidad a una serie de desafíos que ponen en riesgo su supervivencia. Jesús y Herminio comentan que uno de los mayores obstáculos al que se enfrenta es que en la actualidad la mayoría de los cesteros son jubilados, por lo que su capacidad de trabajar y de facturar se ve limitada,

impidiéndoles acceder a subvenciones y oportunidades de negocio que a menudo requieren estar dados de alta como autónomos. Por otro lado, está la falta de interés de las nuevas generaciones, quienes no han tenido la oportunidad de conocer y apreciar este oficio tradicional. Además, los costes de producción se han convertido en un problema, ya que la elaboración de una cesta requiere varios días de trabajo y si los cesteros desean cobrar un precio justo, se vuelve demasiado costoso para los clientes. Por último, señalar que la imparable producción industrial de cestas de baja calidad amenaza con desvanecer la presencia de las cestas artesanales, reduciendo la demanda y el valor del arte de la cestería en la sociedad.

En un mundo cada vez más globalizado y automatizado, ¿Hay espacio para la innovación en la cestería? Jesús y Herminio admiten que es complicado. La mayoría de

los cesteros son personas mayores que no están familiarizadas con la tecnología, y el trabajo manual y las herramientas personalizadas hacen difícil su incorporación. No obstante, quizás la verdadera innovación en la cestería sea mantener vivo este arte milenario, resistiendo a los desafíos y manteniendo viva la llama de la creatividad y la perseverancia.

A pesar de los desafíos, Herminio y Jesús animan a los jóvenes a conocer este arte, a aprender de aquellos que lo han practicado, y a mantener esta tradición viva. La cestería es una historia tejida a mano que conecta a las personas con la tierra y su patrimonio cultural y natural, y es una expresión artística única que merece ser valorada y apreciada por las generaciones presentes y futuras.

**Nerea Arias Martínez**  
Geoparque Las Loras

# El retablo de Santa Eufemia recupera su brillo



Territorio  
habitado

**Siguiendo los pasos de Fuenteodra, la Asociación Cultural Santa Eufemia, en Terradillos de Sedano, ha conseguido otro hito en nuestro país con la recuperación del retablo de su iglesia a través de un exitoso proyecto de micromecenazgo.**



Detalle del retablo de la Iglesia de Santa Eufemia en Terradillos de Sedano.  
Fotografía de Alicia de la Iglesia.

Terradillos de Sedano ocultaba un tesoro a la vista de todos, un retablo del s. XVI que, debido a su estado, podría pensarse que era un bien menor. Ya en 1700 un inventario de la Iglesia recalca “un altar mayor que en titula Santa Eufemia con su retablo dorado”, para nosotros eso del “dorado” solo eran palabras escritas en un libro ya que en algún momento el retablo se pintó de granate y azul, perdiendo así el color original. Suponemos que se hizo así porque en ese momento era la tendencia decorativa, no quedando registro alguno de cuándo se realizó.

Así, durante la pandemia, una de las cosas que tuvimos fue tiempo y comenzamos a fraguar la necesidad de actuar sobre nuestro Retablo Mayor ya que, de otra manera, los daños que podría llegar a sufrir serían irreversibles.

De este modo, se constituyó la Asociación Cultural Santa Eufemia, formada por un entusiasta grupo de vecinos de Terradillos que pretendía y pretende conservar el patrimonio heredado de sus mayores. El primer objetivo fue comenzar a recuperar lo que peor se encontraba, nuestro Retablo.

Se barajaron diferentes posibilidades para conseguir recursos económicos, ya que su restauración suponía un gran esfuerzo monetario. Nos hablaron de Hispania Nostra, una entidad sin ánimo de lucro cuyo objetivo es salvaguardar el patrimonio cultural. Nos pusimos en contacto con ellos y nos ayudaron en la campaña de micromecenazgo, logrando los fondos necesarios para comenzar la restauración del retablo de Santa Eufemia.

*“Sentimos una mezcla de sensaciones, pero la principal fue percibir el cariño de muchos rincones tanto de España como de otros países, recibiendo 409 aportaciones, con un total de 31.190€, que nos dieron la posibilidad de sacar adelante nuestro gran proyecto.”*



Algunos miembros de la Asociación Cultural Santa Eufemia. Fotografía de Alicia de la Iglesia.

Durante los 40 días que duró el crowdfunding sentimos una mezcla de sensaciones, pero la principal fue percibir el cariño de muchos rincones tanto de España como de otros países, recibiendo un total de 409 aportaciones que nos dieron la posibilidad de sacar adelante nuestro gran proyecto.

Adjudicada la obra a Fénix Conservación, situada en el Palacio de Huérmeces (Burgos), se procedió al desmontaje y traslado a su taller para recuperar su dorado original.

En este momento, las tablas, imágenes y otros elementos están siendo limpiados al mismo tiempo que se está consolidando toda la estructura y restaurando las piezas dañadas. En este punto, ya somos conscientes de que todo el trabajo realizado ha merecido la pena. Las visitas al taller por parte de los vecinos son continuas ya que es muy emocionante ver cómo poco a poco el retablo toma vida y color.

Por otro lado, mientras se trabaja con el retablo en Huérmeces, en la Iglesia de Te-

rradillos de Sedano se ha comenzado a sañar y pintar con mortero y cal las paredes de la Iglesia, para que cuando regrese el altar a su sitio resalte en todo su esplendor y brille de nuevo.

A lo largo de esta primavera se completará todo el proceso de restauración del retablo y, por supuesto, estáis invitados a contemplar nuestra joya dorada que es un poco de todos ya que ha sido posible gracias a las donaciones y el buen hacer de mucha gente.

Debido al resto de necesidades que tiene la Iglesia, la Asociación Cultural Santa Eufemia continuará, poco a poco, con su labor de restauración y recuperación de todos y cada uno de los diferentes retablos y elementos de la misma para evitar que lleguen a un punto de deterioro irreversible. Por ahora estamos muy orgullosos de haber podido salvar nuestro Retablo a tiempo.

Así, esperamos seguir contando con vuestro apoyo en esta lucha contrarreloj contra el abandono y deterioro de nuestro Patrimonio Cultural.



Detalle del retablo de la Iglesia de Santa Eufemia en Terradillos de Sedano. Fotografía de Alicia de la Iglesia.



**Alicia de la Iglesia de Pablo**  
Asociación Cultural Santa Eufemia



# La geología de las cosas

## La Iglesia de los Santos Justo y Pastor de Olleros de Pisuerga

Numerosos aspectos de la biodiversidad, del patrimonio cultural y de las actividades humanas de un territorio están directamente relacionados con las características geológicas que presenta. Veamos aquí un bonito ejemplo en la Iglesia de los Santos Justo y Pastor de Olleros de Pisuerga.

### Geología, eremitorios rupestres, edificios románicos y arquitectura popular

La relación entre los diferentes elementos geológicos del medio natural y este tipo de edificaciones se basan fundamentalmente en dos aspectos. Por un lado, la naturaleza y características de los materiales constructivos y por otro lado la ubicación de dichos edificios. Seguramente el ejemplo más significativo y que efectivamente aglutina estos dos aspectos, tipo de roca y ubicación son los numerosos eremitorios rupestres presentes en toda la comarca. Observando la localización de estas construcciones vemos que mayoritariamente se encuentran situadas siguiendo la misma formación geológica que aflora a ambos lados, en la base, de cada una de las Loras. Esta formación geológica está compuesta por unas rocas areniscas del Cretácico medio, con una edad en torno a 95 millones de años (Ma), cuyas características hacen que sea fácil su excavación y confieran estabilidad a estas joyas del patrimonio cultural. Bellos ejemplos se pueden ver a ambos lados de las Loras de Valdívía y Las Tuerces. En esta última se encuentra uno de los eremitorios rupestres más importantes y bellos de la Península Ibérica, la iglesia de los Santos Justo y Pastor de Olleros de Pisuerga.

### *Pero ¿Cuál es el origen de esta roca?*

La iglesia excavada en las  
entrañas de un río de hace  
95 M.a

Pues entonces continúa leyendo y viendo las imágenes, eso sí, cuando vayas a la iglesia fíjate en estas **marcas** que tiene la roca arenisca en el exterior de la iglesia.

### *¿Sabes qué tienen en común estas dos imágenes? ¿No?*



La clave para entender el origen de la roca en la que está excavada esta hermosa iglesia se encuentra en las estructuras internas que presenta la arenisca a modo de pequeñas laminaciones y que pueden verse tanto en el interior como en el exterior de este eremitorio.



**Entonces...¿Dónde y cómo se pudo formar esta roca?**

Todo comenzó hace 95 Ma. Durante ese periodo de la historia de la Tierra, mucho de lo que hoy es el territorio del Geoparque formaba parte de una llanura costera en la que ríos trenzados, con múltiples canales como el de la imagen, llevaban sus aguas hacia el mar de Tethys situado no muy lejos de este lugar, hacia el E.

Parte de los sedimentos arenosos que transportaban estos ríos fueron depositándose en el propio cauce formando estas barras arenosas, relleno de canales y dejando en los sedimentos estas laminaciones tan curiosas formadas por las propias corrientes fluviales.



**¿Lo entiendes ahora?**

La roca arenisca donde está excavada la iglesia de Olleros de Pisuerga son los sedimentos arenosos que rellenaron los canales de un río trenzado que circuló por este territorio hace 95 millones de años.

Todas estas estructuras sedimentarias, producidas por la corriente de aquellos ríos, también se pueden observar, incluso en tres dimensiones, en el interior de la iglesia. Su estudio nos revela que algunos de estos canales tenían más de 30 metros de ancho y 10 de profundidad y que este río fluía hacia el noreste hasta un océano, el Mar de Tethys, que se encontraría muy muy cerca y que, tiempo después, por una subida paulatina del nivel del mar, inundaría todos estos sedimentos fluviales dejando bajo las aguas no solo este territorio sino gran parte de la isla de Iberia. Pero eso ya es otra historia.



· José Ángel  
· Sánchez Fabián  
· Geoparque  
· Las Loras

# Zamarrones y Mascaritos



Tradiciones



Detalle de dos máscaras de la celebración del 2019 de los Zamarrones y Mascaritos en Aguilar de Campoo. Fotografía de Karmah Salman.

**Aprovechando estas páginas, queremos daros a conocer un elemento de la tradición que desde hace unos años la Asociación ARCO Amigos de patrimonio de Aguilar de Campoo ha recuperado y puesto en valor. Nos referimos a los “Zamarrones y Mascaritos” y la celebración del Antroido que se viene realizando hace un tiempo, desde que la asociación se puso a investigar trabajos para su documentación y posterior puesta en uso.**

Los Zamarrones y Mascaritos son una mascarada, por lo tanto, se trata de una fiesta donde los participantes llevan máscara para la diversión. Las mascaradas pueden celebrarse en diferentes fechas del año, si bien la de Aguilar de Campoo está vinculada a la celebración del Antroido (fechas de carnaval).

Los Zamarrones y Mascaritos son los personajes de esta mascarada, el festejo que llevan a cabo es el Antroido (fiesta popular con raíz común, pero con tintes particulares y diferenciados según localidades).

Las investigaciones empezaron en el año 2016. Se comenzó por una búsqueda de documentación tanto bibliográfica como

gráfica. En el terreno bibliográfico se han podido documentar hasta el momento una referencia en el libro “El Carnaval” de Julio Caro Baroja y otra referida a un personaje particular (la vejanera) en el libro “Añoranzas de por Aquí” de Antonio Rojo; también se han podido recoger las coplas de los años 1912 y 1918, así como una fotografía de una mascarada sin fecha ni época del año en que se tomó.

Sin embargo, y sin ninguna duda, los testimonios de nuestros mayores son los que más han aportado y contribuido a documentar y conocer cómo se celebraron antaño estos festejos. Aunque son varios los relatos recogidos, debido a la extensión limitada de este del artículo, mencionare-

mos solamente dos: el de Vivina García, por haber sido el primero que recogimos y el que nos abrió el camino a obtener datos para así hacernos una idea de cómo realizaban los disfraces; y el de María Ruiz, por lo completa que fue su descripción sobre todo en lo relativo al modo en que se realizaba este festejo. El resto de testimonios recogidos, en su mayoría, nos relatan parcialmente lo que Vivina y María nos contaron.

Desde el primer momento se tiene claro que la recuperación de este festejo es eso, una recuperación de una tradición y no la realización de un evento turístico. Como no podía ser de otra manera, priorizamos lo que los testimonios nos dejaron claro que





Fotografía de grupo de los Zamarrones y Mascaritos del 2023 en Aguilar de Campoo. Debajo, fotografía del "manteo del pelele" de la celebración de los Zamarrones y Mascaritos de este año. Fotografías de Jesús del Hoyo.

era importante, la reunión de los mozos, vestirse todos juntos ya celebrando y acabar en armonía dando cuenta de los aguilaldos recibidos festejando y cantando. Así lo hacemos desde el principio, rindiendo tributo a los mayores que nos dejaron testimonio y aquellas personas que dieron vida a los personajes; Paco Casiano, Sindo "el tuerto", Sidonio, etc...

En base a estos trabajos, ya en 2017 se crea y se saca a la calle un primer disfraz recreando lo mejor posible las descripciones que se tienen, será un Zamarrón.

En 2018 se anima un grupo de 10 personas a poner en las calles de Aguilar los Zamarrones y Mascaritos, consiguiendo que al menos se representen los personajes principales recogidos: Zamarrones, Oso, Aligú, Vejanera y Mascaritos.

***"Llegó la pandemia y no impidió que, en 2021, aunque de forma algo restringida, los personajes y celebración del Antroido salieran a las calles de Aguilar, y quemamos al maldito virus"***

Será en 2019 donde, ya con 30 participantes, se desarrollará en un formato más similar a los testimonios, puesto que se formarán cuatro grupos que recorrerán el pueblo emulando los cuatro barrios tradicionales que nos describieran los informantes: El puente, el pozo, el portazgo

y la plaza. En esta ocasión se realizarán por primera vez actos ya propios de la celebración del Antroido: lectura de coplas y quema del pelele.

2020 será un año importante en la recuperación del Antroido y sus personajes "Zamarrones y Mascaritos" en Aguilar de Campoo. Si bien los años anteriores se celebraban los actos dentro del Carnaval de la Galleta, este fue el primer año que se realizó con fecha propia, para dar entidad a la celebración con el fin de que se visualizara mejor. En este año se llevará a cabo una celebración completa del Antroido, con el baile tradicional a pandereta, recorrido petitorio por el pueblo, lucha de Zamarrones, escenificación de la parodia del doctor Bombasí y por supuesto la lectura de coplas y quema del pelele.

Además, ocurrirán dos cosas importantes como serán: una reseña-reconocimiento del ICOMOS (Organización asociada a la UNESCO dedicada a la conservación, protección y puesta en valor del patrimonio cultural) y la invitación a participar en Bemposta (Portugal) en el Encuentro de ritos Ancestrales, donde acudimos con orgullo representando a Aguilar de Campoo y a la provincia de Palencia.

Llegó la pandemia y no impidió que, en 2021, aunque de forma algo restringida, los personajes y celebración del Antroido salieran a las calles de Aguilar, y quemamos al maldito virus. A partir de aquí estos últimos años se sigue celebrando tal y como se establecieron las bases en 2020 y con una participación de personajes entre 50 y 60 personas.



***"Como culmen a este proceso el 9 de marzo de 2023 se declaró la mascarada de Zamarrones y mascaritos BIC (Bien de Interés Cultural inmaterial)"***

Paralelamente son numerosas las conferencias divulgativas ofrecidas, así como la realización de talleres para la elaboración de máscaras, la presencia de nuestros personajes en Encuentros internacionales, ferias, escaparates de la villa, aparición en numerosos medios de comunicación, etc.

Como culmen a este proceso el 9 de marzo de 2023 se declaró la mascarada de Zamarrones y mascaritos BIC (Bien de Interés Cultural inmaterial).



**Francisco Gutiérrez García**  
Asociación ARCO



# Reflexiones de vuelta al pueblo



Miembros de la Asociación juvenil El Bardal en la Peña Ulaña. Fotografía de Javier Miguel.

Este primer sábado de marzo tuve el placer de volver, después de una temporada viviendo fuera, a pasear de nuevo por los senderos que discurren entre las peñas calizas de nuestra comarca.

Como cada vez que regreso después de un tiempo y oteo el paisaje tan singular que nos rodea, me inundó esa sensación de inmensidad, y también de estar en casa, que seguro que muchos sentís en vuestras escapadas entre las Loras.

Mi situación es, probablemente, la de muchos otros jóvenes provenientes de nuestros pueblos. La intermitencia entre estar y no estar; el anhelo por volver y la necesidad de salir fuera a buscar determinadas oportunidades o estímulos.

***“Apostamos por salvar lo que parece estar en decadencia: la vida en común, la conexión con la naturaleza, el mundo rural y su folklore, la justicia social y la reflexión crítica.”***

Sin embargo, cada vez que toca volver y enraízo por una temporada, soy más consciente del lujo que supone “ser” de aquí. Tras la desconexión llega de nuevo el sentido de pertenencia. Formado por relatos familiares que voy descubriendo, visitas a los árboles plantados hace pocos años,

juntanzas con amantes del campo para descubrir los secretos naturales que nos rodean, noches de cerveza y fútbol entre amistades... Regresa esa sensación de formar parte de un lugar, el pueblo, y de verse abrigado por sus rutinas y su gente.

Creo que es una reflexión compartida, entre aquellos que vamos y venimos, que la esencia del pueblo se mantiene gracias a las personas que lo habitan todo el año. El dinamismo del pueblo se construye entre todas las personas que proponen, que se organizan, que festejan y que intentan hacer del mismo un lugar mejor.

Los que hemos vivido mucho en ciudad, o al menos es mi caso, mamamos la costumbre de ir siempre a mesa puesta en cuanto a ocio, cultura y actividad se refiere.



Actividades de la Asociación juvenil El Bardal en Villadiego. Fotografías de la propia Asociación.

Pero esa oferta tan amplia que podría parecer un lujo termina por convertir a uno en espectador, en un consumidor de programación que paga, disfruta y se va.

El pueblo te enseña otra cosa: que lo que quieres, si no lo hay, lo montas tú. En Villadiego, las piscinas las cavaron las vecinas y vecinos. Las fiestas tradicionales como el Judas fueron rescatadas y cobran vida cada año en la piel de las peñas y asociaciones. La programación cultural se propone también entre asociaciones y nos ofrece en muchos casos la expresión artística más local. Las salidas interpretativas

al monte donde algunos vecinos conocedores del medio ilustran al resto son también ejemplo de transmisión de saberes, de organización colectiva, de pueblo.

Las y los jóvenes del territorio queremos mantener esta forma de participar, de ser parte de lo que ocurre. Desde la consciencia de nuestro momento histórico, apostamos por salvar lo que parece estar en decadencia: la vida en común, la conexión con la naturaleza, el mundo rural y su folklore, la justicia social y la reflexión crítica.

Queremos que nuestros pueblos sean el hogar de una revolución muy necesaria. Queremos mantener y restaurar en ellos aquellas escenas que se anhelan en la vida ajetreada de la urbe, para que cada día más jóvenes y no tan jóvenes apuesten por volver. Queremos también sacudirnos de algunas actitudes de rechazo que a veces se enquistan en los pueblos un poco más que en la ciudad y que se ceban con algunos colectivos sociales como las mujeres, las migrantes, o las personas con identidades distintas a la norma, e invitarles a formar parte de nuestro mundo rural, para que este sea rico y diverso.

Queremos ser defensoras y defensores del territorio, lo que quiere decir conocer y respetar el medio natural, en el ocio y en la economía, y transitar poco a poco a formas de producir que no pongan en jaque a la biodiversidad o a los recursos del futuro. Queremos también recibir del paisaje el acervo cultural, y proponernos como una generación que decide no olvidar la sabiduría popular ni sustituirla por una cultura de masas.

Queremos por último, acompañar a todas las personas que viven aquí, y a las que vengan, hacia un futuro en el que la vida en el pueblo tenga más sentido que nunca.

La juventud tiene, tenemos, una misión importante, que seguro que aceptamos de muy buen grado, ya que peor sería renegar y olvidarse de todo lo que disfrutamos al venir al pueblo, o al vivir aquí. Y sabemos que lo que el pueblo nos ofrece no sale de debajo de las piedras, por lo que aquí estaremos para recibir el legado y dar la bienvenida a lo que venga, ¡siempre que sea bueno! Desde el Bardal, en Villadiego, ya estamos manos a la obra.



Javi M. A.  
Asociación  
juvenil  
"El Bardal"





# Habitar los pueblos: Inma González Castilla



*Inma González recogiendo el pan y el primer número de la revista "Las Loras Magacín" de la mano de Pablo Rodríguez, panadero de Basconcillos del Tozo. Fotografía de Pablo Rodríguez.*

## - Inma, cuéntanos cómo es que estás en los Valcárceres

En realidad, soy de Villadiego y cuando tenía 33 años me trasladé a vivir aquí. Siempre me han gustado los sitios tranquilos y sin mucha gente, así que este lugar es perfecto para mí.

## - Cuéntanos un poco a qué te dedicas

Hasta hace poco y junto con mi marido y mi cuñado trabajábamos conjuntamente en ganadería extensiva y agricultura. Ahora lo hemos separado, mi cuñado lleva la parte ganadera y mi marido y yo la agrícola para que sea más rentable. Producimos cereal

y también forrajeras para el ganado de mi cuñado y lo que no usa él lo vendemos. Por otro lado, nosotros utilizamos parte del estiércol que producen sus vacas como abono para nuestros cultivos. Cultivamos unas 100 hectáreas.

## - ¿Qué te trajo a este mundo de la ganadería/agricultura?

He estado siempre cerca del sector agrícola. Mi padre fue agricultor y ganadero y mi suegro (que fue cartero en su día) tenía además un poco de ganadería y sembraba algo. Más tarde, nosotros tres, fuimos ampliando la explotación ganadera y agrícola hasta lo que gestionamos ahora.

Siguiendo con la dinámica de mostrar qué significa vivir en el Geoparque a través de las personas que lo habitan, hoy os presentamos a Inma González. Ella, junto con su marido, llevan una finca agrícola en Los Valcárceres, localidad perteneciente al municipio de Villadiego. Hasta hace poco tiempo, junto con su cuñado, llevaban además una explotación ganadera. Compagina las labores del campo con el reto de criar a dos niños en un pueblo pequeño.

## - Como es más o menos tu día a día en el pueblo

El de ayer serviría como ejemplo:

Me levanté pronto, preparé comidas y organicé el día, llamé a los niños, que tienen 6 y 8 años, y los preparé para que luego fueran en el bus al cole en Villadiego. Mi marido se marchó a las tierras y yo me quedé en casa haciendo el papeleo y el trabajo de casa. Luego me fui a hacer leña, ya sabéis que hacer ese trabajo aquí es un tema importante para poder calentarnos



Inma González en la grabación del vídeo "Elige Las Loras". Fotografía de Karmah Salman

durante el invierno. A medio día me llamó mi marido, que había pinchado con el tractor. Eso complicó un poco el día, ya que tuve que ir por él y traerle. Encendimos la calefacción, comimos y fui a llevar a los niños a extraescolares a Villadiego...

Una vez que estoy con los niños mi trabajo en el campo pasa a segundo lugar. A no ser que sea algo urgente. Entonces tenemos que ir los tres (los niños y yo) a ayudar.

**- Parece un día a día muy ajetreado... ¿Alguna vez piensas que en Villadiego sería algo más fácil?**

Como te decía, a mí siempre me han gustado los sitios tranquilos y sin mucho movimiento. El trabajo del día a día no te permite echar de menos algo más grande. Si necesito algo cojo el coche y en 15 minutos estoy en Villadiego, pero sí me gustaría salir a la calle y ver a alguien y poder charlar, date cuenta que en mi barrio, de continuo, somos solo diez personas, en el otro barrio hay cinco y en el tercero sólo hay viviendo una persona. Es cierto que en los fines de semana viene más gente, pero a diario, y de manera continua, somos muy poquitos.

Por otro lado, y de manera general, el día a día cuando trabajas en ganadería, varía poco, siempre tienes que atender a los ani-

males. En agricultura cambia un poco más, hay épocas con mucho trabajo y otras con menos, depende mucho de las tareas que toque en cada momento.

**“En el pueblo vas al ritmo que tú quieres, no tienes a nadie que te dirija. Es más enriquecedor, ves a tus hijos que, en el campo, en su día a día, aprenden cosas que en las ciudades no se aprenden, aprenden a través de la observación, de ver los cambios”.**

**- ¿Cuál dirías que es la gran ventaja de tu forma de vida?**

El trabajo ha de ser algo que te guste y eso es una ventaja. Vas al ritmo que tú quieres, no tienes a nadie que te dirija. Es más enriquecedor, ves a tus hijos que, en el campo, en su día a día, aprenden cosas que en las ciudades no se aprenden, aprenden a través de la observación, de ver los cambios.

Al niño le encanta el campo, en su tiempo libre siempre quiere acompañarnos y reproduce en sus juegos las tareas que hacemos cuando vamos a trabajar. A la niña le gusta menos el trabajo de campo, sin embargo, le encantan los animales ¡Quiere ser veterinaria!

**- ¿Cuáles son las mayores trabas de este trabajo?**

El tema administrativo es bastante complicado, me gustaría que fuera más sencillo, especialmente cuando se trata de hacer mejoras en el campo, como procurar tener zonas limpias para que las vacas tengan pastos, pilones, etc. Nosotros pertenecemos a un municipio, Villadiego, con una legislación que se aplica tanto a las zonas mayoritarias cerealistas, en la parte sur del municipio, como a esta parte norte, más montañosa y boscosa. A veces, esa normativa limita mucho los manejos que podemos hacer aquí y que son muy diferentes a otros sitios. De la misma manera tampoco podemos acceder a ciertas ayudas más enfocadas a este tipo de paisaje. La normativa tendría que poder adaptarse mejor en cada caso.

**- Vivir en esta zona implica un contacto más cercano con la fauna silvestre. ¿Habéis tenido algún problema de coexistencia?**

Con el lobo no, los vemos pasar, pero no hemos tenido problemas. A veces también vemos algún ciervo, pero por ahora no se han establecido y no han generado ningún problema. Sin embargo, sí que hemos tenido, en ganadería, problemas con los buitres. La ganadería extensiva hace que las vacas estén solas en el monte y en algún caso, ante un parto difícil, algunos buitres han atacado a la madre debilitada por el proceso del parto matando a la cría. Casi siempre ambas mueren. En esos casos, a no ser que tengas un seguro específico referido a los buitres, los daños no están cubiertos.

**- Parece que las explotaciones agrarias familiares cada vez lo tienen más difícil. ¿Qué crees que debería mejorar?**

Si los precios de los cereales fueran más estables sería más fácil. Los precios de los insumos son altos y eso hace que se

encarezca luego el precio del cereal y la rentabilidad se vea comprometida.

**- Casi todos los compañeros del sector con los que hemos hablado nos dicen que el relevo generacional es un gran problema. ¿Qué le dirías a alguien que quiere instalarse como ganadero/a, agricultor/a, algún consejo o sugerencia?**

Que no se meta por las subvenciones, sino porque le guste. Todo tiene su parte buena y mala, hay momentos duros, también hay trabajo de maquinaria, pero también manual. Meterse significa invertir dinero y tiempo y para eso tienes que estar seguro y ha de gustarte. También es importante si encuentras a alguien que te eche una mano. En pueblos pequeños el apoyo de vecinos se agradece mucho.

Empezar de cero es difícil, a no ser que algún familiar te haya dejado algo. Tierras, materiales, maquinaria, todo cuesta... En la ganadería sí observo que la gente no quiere trabajar en el campo.

**- ¿Qué cambios has vivido en estos años?**

El ganado vacuno aún se mantiene, pero ha desaparecido mucho el ganado ovino. También antes había más agricultores, pero ahora se está monopolizando. Para tener rendimiento hay que tener muchas hectáreas y se quedan solo 2-3 agricultores con las tierras.

Nosotros aquí, al no haber concentración parcelaria, no tenemos ese problema de acceso a la tierra. La gente mayor quiere vender las tierras y lo suele hacer a gente de aquí ya que al ser fincas pequeñas no las compra gente de fuera. Si fueran más grandes o si hubiera concentración parcelaria seguramente sí vendría gente de fuera a comprarlas.

**- Aunque las cosas están cambiando, tradicionalmente el sector agrícola ha estado copado fundamentalmente por hombres ¿Has sentido alguna vez un trato discriminatorio por ser mujer?**

He estado en este mundo desde pequeña y me ha tocado todo igual que a los demás así que ni en casa ni de los de alrededor he tenido un trato diferente. Tampoco en la



Zona de los Valcárceres. Fotografía de Inma González



Laboreo en una de las fincas de Inma. Fotografía de Inma González.

cooperativa, donde el 80% son hombres. Es verdad que en ciertos momentos, al tratar con gente mayor, comentan a terceros si no tengo marido que lleve estas cosas (risas).

**- En 20 años, ¿cómo te gustaría que fuera el territorio?**

Me gusta así, natural, que veas animales, huellas, hojas y piedras, sin molinos, sin

antenas. Pero los accesos tendrían que ser buenos, que los bosques estuvieran limpios... En general, mejorar las cosas, pero sin hacerlo urbanita.

Socialmente me gustaría que hubiera más gente, un par de parejas con niños para tener un poco más de vida social, especialmente para que los niños tengan con quien jugar sin desplazarse.

# Hotel Rural La Puebla Orbaneja del Castillo

Noé Martínez Ouammou nos presenta el Hotel Rural La Puebla, un hermoso alojamiento familiar situado en el espectacular pueblo de Orbaneja del Castillo y ubicado en un punto estratégico de esta localidad desde donde se puede contemplar otro de los parajes extraordinarios del Geoparque como son las Hoces del Alto Ebro.



Detalle de una de las habitaciones del Hotel Rural La Puebla. Fotografía H.R. La Puebla.

Imaginad que, en un paraje natural de ensueño, un río haya transformado el paisaje generando una serie de desfiladeros y cañones y que, en ese espectáculo natural, en uno de sus puntos, se erigiera una pequeña villa medieval de estrechas calles y pintorescos tejados. Imaginad también que un pequeño arroyo segmentara dicho poblado y que al final de su curso concluyera en una icónica cascada.

Convendréis que, en un lugar como ese, sería casi necesario un sitio donde dar reposo tranquilo a sus visitantes, donde se

ofrezca un potente desayuno para una larga jornada de comunión con la naturaleza o donde uno pueda relajarse en su terraza contemplando el majestuoso paisaje. Supongo que esa fue la visión que le llevó a mi padre a inaugurar en 2001 el Hotel Rural La Puebla de Orbaneja del Castillo.

Para aquella tarea, mi padre rehabilitó antiguos pajaros en desuso en los diferentes edificios que hoy componen el pequeño complejo turístico, manteniendo las características constructivas y estéticas del entorno y preparándolos para su uso moderno.



Entidades  
colaboradoras

“Buscamos ofrecer la posibilidad de un cómodo alojamiento en nuestra icónica localidad, de forma sostenible con nuestro entorno y con el medio ambiente y con todo el entusiasmo y profesionalidad de nuestro maravilloso equipo de trabajo”

Además, para darle un toque único se le añadió una serie de mobiliario árabe que concuerda tanto con la historia del pueblo, siendo este en el pasado un crisol de encuentro entre las culturas cristiana, judía y musulmana, como con la idiosincrasia de nuestra familia ya que mi madre es de origen marroquí.





Orbaneja del Castillo (Valle del Alto Ebro). (Fotografía de José A. Sánchez)

Desde entonces y hasta ahora, lo que buscamos ofrecer es la posibilidad de cómodo alojamiento en nuestra icónica localidad, de forma sostenible con nuestro entorno y con el medio ambiente y con todo el entusiasmo y profesionalidad de nuestro maravilloso equipo de trabajo. Pero sin olvidar, que lo hacemos en el medio rural con las diferentes limitaciones que sufrimos tanto nosotros como nuestros clientes, y es que la falta de servicios esenciales, el déficit en comunicaciones y telecomunicaciones, así como una crónica escasez de mano de obra ligada a la falta de vivienda disponible, son difíciles obstáculos que intentamos mitigar con las fortalezas que nos brinda el mismo entorno rural, como una mayor calidad de vida y un acceso casi infinito con el medio natural.

Todo ello no fue ajeno a mí, pues como en muchos negocios familiares desde niño empiezas a colaborar en el funcionamiento de la empresa, con lo que desde muy joven aprendes la profesión, los valores y la forma de trabajar de tu familia, la cercanía con el cliente, así como otras habilidades como la capacidad de planificar a largo plazo, iniciativa, liderazgo y flexibilidad.

Aunque como tal no soy un emprendedor innovador, puesto que estoy continuando un proyecto que iniciaron mis padres, creo



Cascada y edificio tobáceo de Orbaneja del Castillo. (Fotografía de Nicolás Gallego)

que como empresario joven mi papel diferencial ha sido por un lado aplicar mis conocimientos académicos en administración y gestión a nuestra empresa del mundo real y por otro tratar de implementar las innovaciones en tecnología de la información y la comunicación que cada vez son más accesibles para los pequeños negocios y que nos permiten ponernos a la par con nuestros competidores urbanos.

Aunque no es fácil, emprender y vivir en el medio rural merece la pena.



**Noé Martínez  
Ouammou**  
*Gerente del Hotel  
Rural "La Puebla"*



# *¡¡Anímate y participa en este Concurso de Dibujo!!*

**¿Te gusta dibujar y eres un amante de la naturaleza?  
Entonces, ¡este concurso es para ti! El Geoparque Las Loras  
convoca a todos los/as jóvenes de entre 6 y 17 años a  
participar en este maravilloso concurso de dibujo.**

Buscamos que te inspires en los espectaculares paisajes del Geoparque, así como en los animales y plantas que lo habitan, en su geología y en su cultura, para crear una obra artística original y creativa. De esta forma, no solo tendrás la oportunidad de demostrar tu talento, sino también de conocer más profundamente nuestro entorno natural y cultural, y enriquecer tus habilidades como dibujante.

Así que no dudes y presenta tu obra original en un tamaño máximo din A3 utilizando cualquier técnica e inspirándote en lo que más te guste. ¿Qué esperas para mostrar tu arte? Participa en el concurso de dibujo del Geoparque Las Loras y demuestra todo lo que puedes hacer ¡Te esperamos!

## **Bases para el concurso de dibujo**

- Para el **tema** del concurso proponemos a los/as jóvenes que se inspiren en los paisajes, la geología y la biodiversidad y cultura del Geoparque Las Loras para crear una obra artística original.
- El concurso está abierto a todos los/as jóvenes con edades comprendidas entre los **6 y los 17 años**.
- Cada participante podrá presentar una **única obra**, el formato **máximo Din A3**, realizada en cualquier **técnica libre** (pintura, lápices de colores, témperas, acuarela, etc.)
- Las obras deberán ser **entregadas en el Centro de recepción de visitantes del Geoparque** (Villadiago), en la entidad colaboradora **“Ecotienda Graneles La Romana”** (Aguilar de Campoo), en el **Museo del Petróleo** (Sargentos de La Lora) o en el **Ayuntamiento del Valle de Sedano antes del 1 de julio**.
- Las obras han de venir acompañadas, en una hoja aparte, de una **pequeña descripción** que explique la inspiración y que contenga también los datos del o de la artista.
- El **jurado** estará compuesto por **expertos en arte y geología**. Se valorará la originalidad y creatividad, la calidad artística y la fidelidad al tema propuesto.
- Se establecerá un **premio por cada rango de edad**. El premio incluirá a Rudy, la mascota del Geoparque Las Loras, una cesta con productos del territorio y material de dibujo.
  - Rango de edad de los 6 a los 9 años**
  - Rango de edad de los 10 a los 13 años**
  - Rango de edad de los 14 a los 17 años**
- Los dibujos se **expondrán en diferentes espacios** a lo largo año, así como en las redes sociales. Los dibujos premiados además se editarán en la revista “Las Loras Magacín”.







**GEOPARQUE LAS LORAS**  
UNESCO GLOBAL GEOPARK

